

Luonnonvaraisesti lisääntyvät siikakannat



Ari Leskelä ja Teuvo Niva

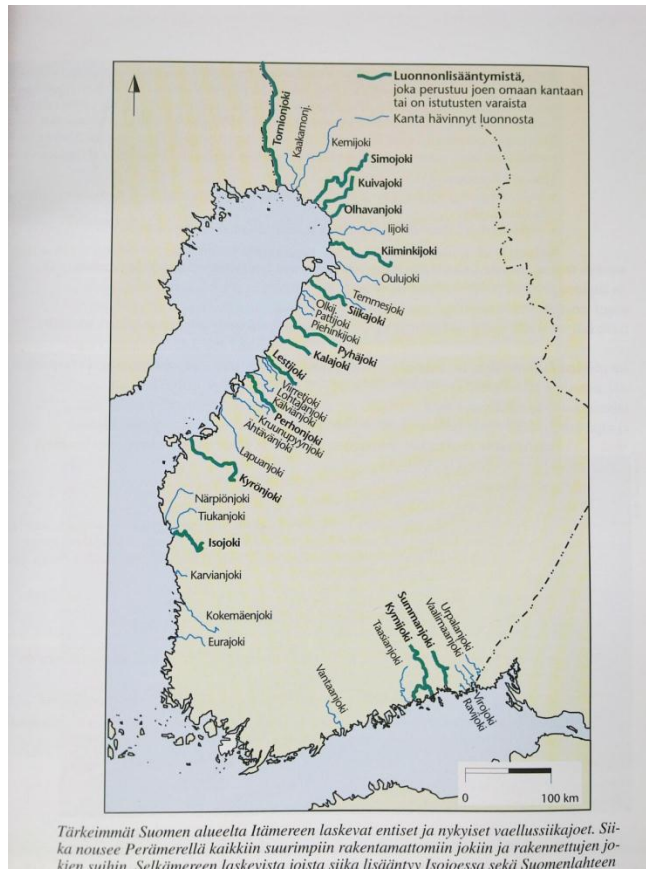
RKTL

Onko meillä uhanalaisia siikakantoja?

- Siika on yleisimpiä kalalajejamme ja hyvin monimuotoinen → samassa vesistössä voi elää useita siikamuotoja, joita voi olla vaikea erottaa toisistaan ulkomuodon perusteella
- Siian elinikäinen lisääntymiskapasiteetti on suuri, joten siikojen ylikalastus on harvinaista
- Sisävesillä uhanalaisuutta suurempi ongelma on kantojen alikalastus → kääpiöityminen
- Perämereen (Pohjanlahteen) laskevissa joissa lisääntyy vaellussiika, joka vaeltaa syönnökselle aina Ahvenanmerelle, ja nämä siikakannat ovat liikakalastettuja



Suomen vaellussiikakannoilla ei mene hyvin

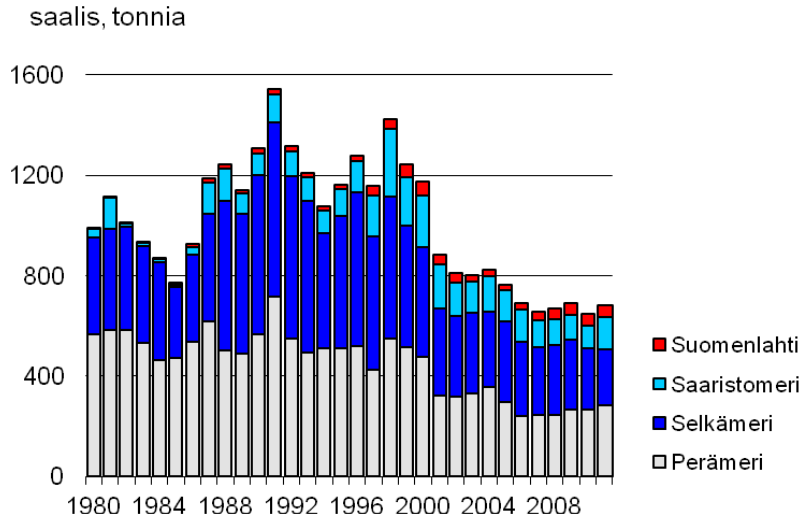


- Kutujokien patoaminen, säännöstely, perkaaminen, veden laadun heikkeneminen
- Runsaiden siikaistutusten mahdollistama tehokas kalastus
- 30-40 luonnonvaraisesta siikakannasta on jäljellä kymmenkunta

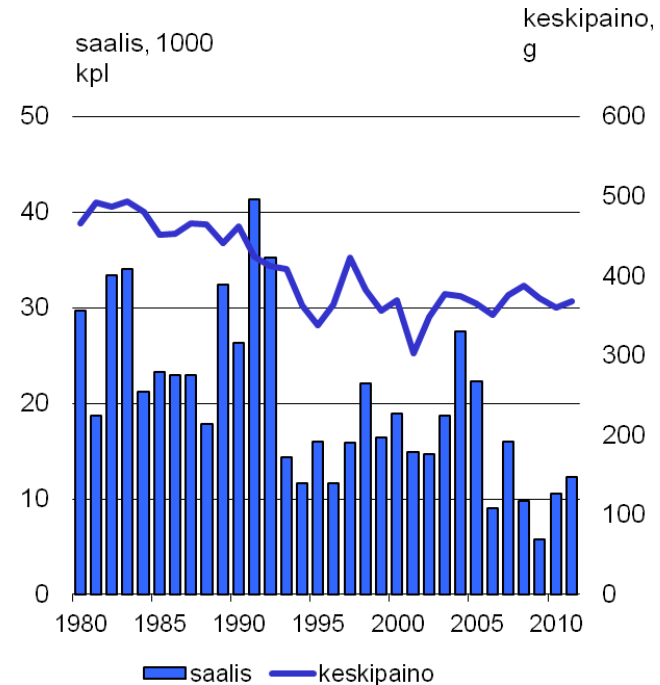


Saaliskehitys huolestuttaa

Siikasaalis merialueelta 1980-2011



Tornionjoen lipposaalis 1980-2011



- **Verkkojen pyyntiponnistus kaksinkertaistunut 90-luvun alusta**
- **Rysien pyyntiponnistus vähentynyt puoleen 90-luvun alusta**



Muita huolenaiheita

- Suurin osa saaliiksi saatavista vaellussiioista pyydetään ennen kuin ne ovat saavuttaneet sukukypsyyden
- Isot siiat ovat vähentyneet saaliissa niin merialueella kuin jokipyynnissäkin
- Kutupyynnissä ei aina saada riittävästi emoja
- Aikaisin jokeen nouseva siika on vähentynyt Tornionjoella
- Vaellussiikaistutukset eivät tuota parasta mahdollista tulosta



Suomen lajien uhanalaisuusluokituksessa vaellussiika luokiteltiin erittäin uhanalaiseksi, koska:

- Saaliit meressä ja joissa ovat laskeneet alle puoleen
- Alkuperäisten vaellussiikajokien määrä on laskenut alle puoleen
- Jäljellä olevissa kannoissa kutukalojen määrä on vähentynyt ja lisääntyminen ollut vaihtelevaa tarkastelujakson aikana
- Useimmissa rannikon joissa lisääntyminen on vähäistä ja kantoja tuetaan istutuksin
- Lisääntymisolosuhteet joissa ovat heikentyneet ja vaihtelevat
- Sivusaaliina tulee äärimmäisen uhanalaista meritaimenta
- Näköpiirissä ei ole olosuhteiden parantumista



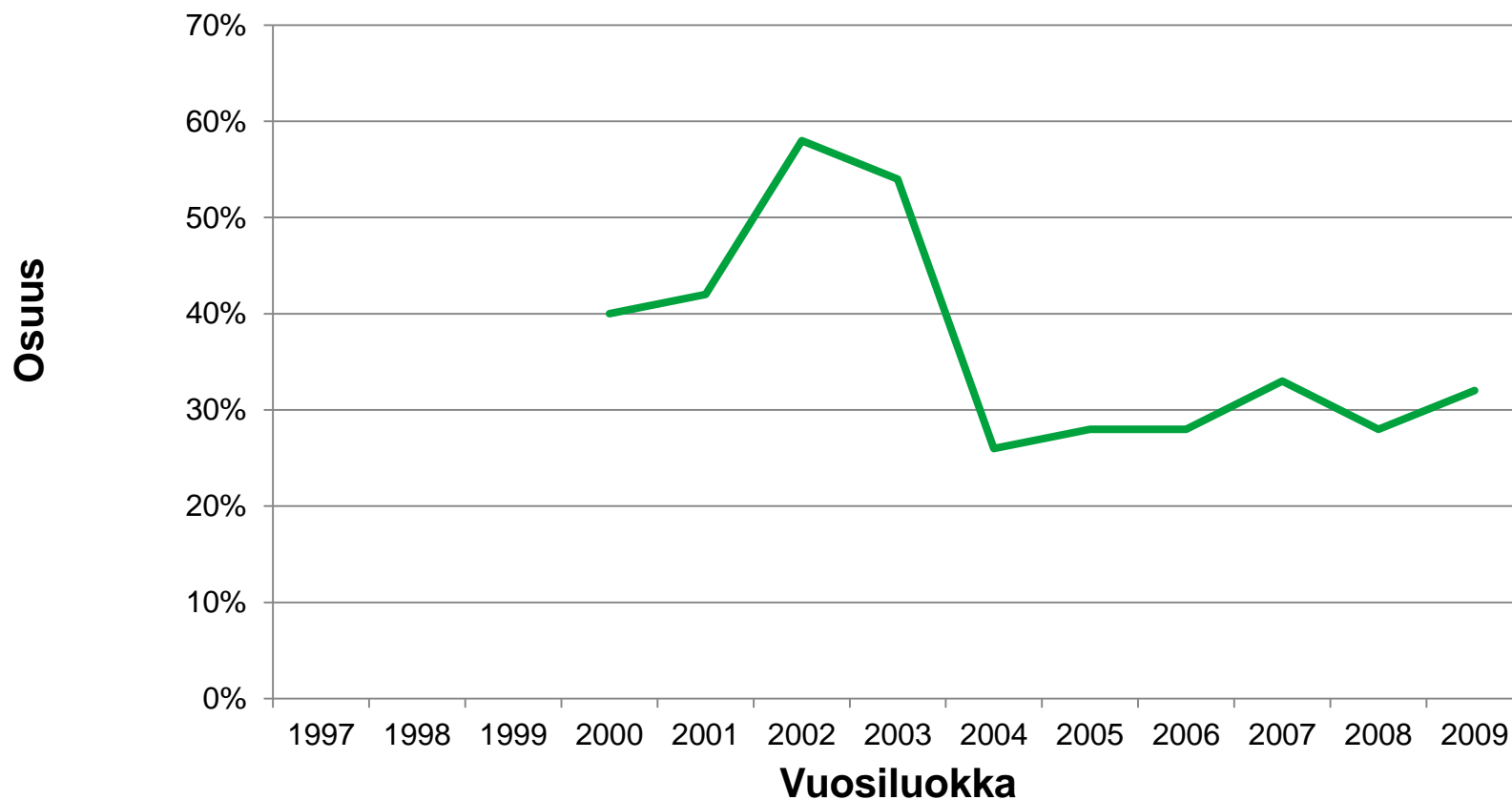
Inarijärven siikakantojen hoito

- Inarijärnessä elää 4 siikamuotoa, jotka kaikki lisääntyvät luontaisesti
- Inarijärven istutetaan vuosittain n. 800 000 kesänvanhaa (velvoite 1,1 milj.) siian poikasta
- Istukkaat ovat Ivalojoen pohjasiikaa, joka on tyypillinen vaellussiika
- Istukkaiden massamerkintä käynnistyi vuonna 2000
- Paljonko istutukset ovat lisänneet Inarijärven siikasaalista?

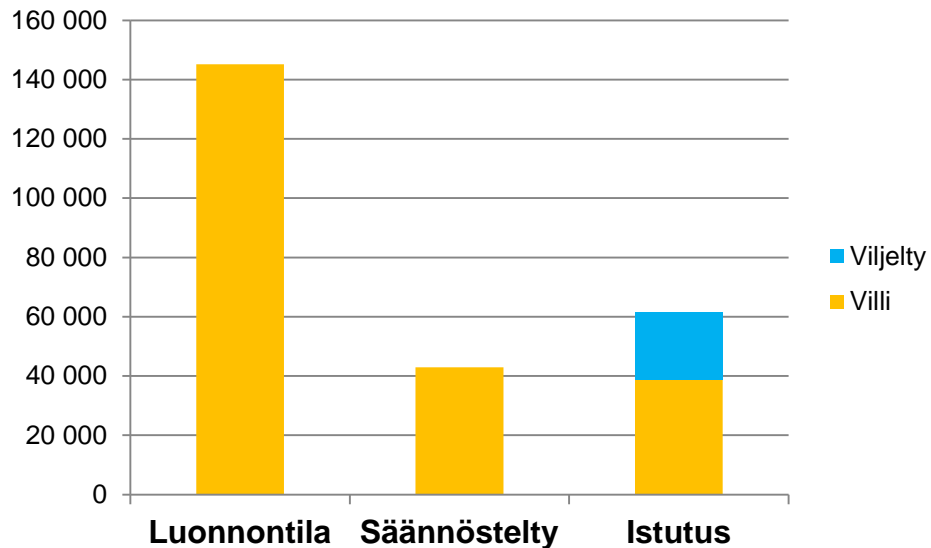




Istukkaiden osuus Inarijärven pohjasiikasaalista



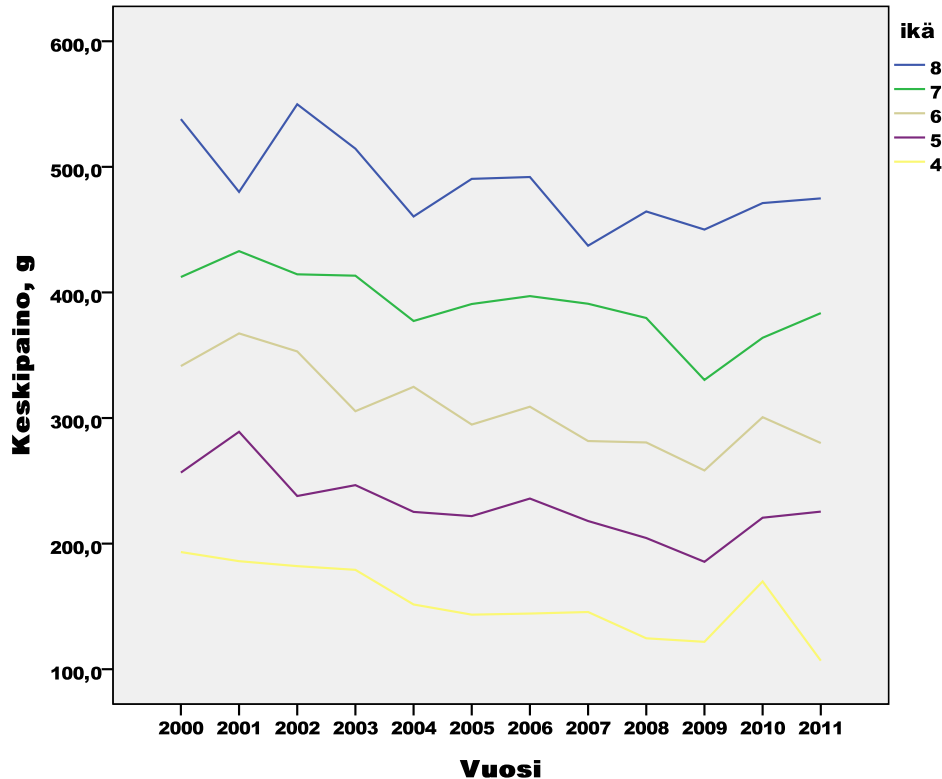
Inarin siikaistutusten tuotto pitkäaikaisena keskiarvona



- Siikasaalis 61 500 kg/v
- Istukasmäärä 815 000 kpl/v
- Istutettujen osuus 37 %
- Istukkaiden saalis 22 800 kg
- Istutusten tuotto 28 kg / 1000 istukas



Kannattaako Inarin siikaistutusmäärää lisätä?



- Siikojen kasvu hidastunut 2000-luvulla 30 %
- Jos siian kalastus ei tehostu, istutusmäärää ei pidä lisätä
- Siikaa on korvattu punalihaisella, jonka kasvu erinomaista



Siian istuttaminen Lapin sisävesiin, onko järkeä?

- Siikaistutuksilla on pilattu lukematon määrä järviä 1970-luvulta lähtien
- Ylitiheät istutukset ja/tai vähäinen kalastus → siian kasvu heikkoa → loisia → käyttökelpoisuus heikko
- Säännöstellyissä järvissä säännöstely vähentää pohjaeläinten määrää, silti halutaan istuttaa lisää siikoja vaikka ravintoa on vähemmän kuin ennen → esimerkkejä löytyy
- Siika lisääntyy tehokkaasti luontaisesti ja kestää kalastusta
- Siian tehokas kalastus tappavilla pyydyksillä (verkot) aiheuttaa suuria ongelmia, mikäli samassa järvessä on suojelua vaativia lajeja, kuten taimenta → pitäisi käyttää elävänä pyytäviä pyydyksiä



Kiitos !

